



ESTADO DO RIO GRANDE DO SUL  
PREFEITURA MUNICIPAL DE MONTENEGRO  
*Gabinete do Prefeito*

*"Montenegro Cidade das Artes, Capital do Tanino e da Citricultura"*

Ofício n.º 466/2018 - GP

Montenegro, 30 de outubro de 2018.

A Sua Excelência o Senhor  
Erico Fernando Velten,  
Presidente da Câmara Municipal de Vereadores,  
Montenegro, RS.

Assunto: **Resposta Pedido de Informação nº 80/2018.**

Excelentíssimo Senhor Presidente:

Ao cumprimentá-lo, em atenção ao Pedido de Informação em epígrafe, encaminhamos abaixo as respostas referentes aos questionamentos do Vereador Felipe Kinn da Silva:

1) Foi encaminhada ao Ministério do Turismo, através do Sistema de Convênios – SICONV a Proposta/Plano de Trabalho, cadastrada sob o nº 017049/2017 (cópia anexa), que se refere a revitalização da orla do Porto das Laranjeiras – 1ª Etapa, cuja verba pleiteada foi liberada pelo SICONV, e encontra-se atualmente em fase de análise e liberação pela Caixa Econômica Federal.

Salientamos o envio do Ofício GP nº 803/2017, em 19/12/2017, ao Ministro da Integração Nacional, o qual refere-se à solicitação de apoio para obras de prevenção de desastres naturais, e posteriormente o envio do Relatório de Vistoria através do e-mail [saap.sedec@integracao.gov.br](mailto:saap.sedec@integracao.gov.br), em 04/09/2018, conforme cópias em anexo. Aguarda-se a liberação da verba solicitada para inicialização dos trabalhos necessários.

2) Foi encaminhada ao Ministério do Turismo, através do Sistema de Convênios – SICONV a Proposta/Plano de Trabalho, cadastrada sob o nº 016425/2018 (cópia anexa), que se refere a construção, revitalização e reforma do Parque Centenário, a qual encontra-se atualmente na fase de análise.

Referente ao questionamento dos ginásios, informa a Secretaria Municipal de Obras Públicas – SMOP que o Ginásio Domingos dos Santos teve a licitação da Tomada de Preços – TP 16/18 frustrada, em decorrência das empresas participantes não apresentarem comprovação da capacidade técnica para a execução do item de maior relevância do projeto de reforma, que é o piso de assoalho de madeira da quadra de esporte. Um novo processo de licitação está em andamento, a TP 23/18, com abertura da documentação dos participantes do certame para o dia 09 de novembro de 2018. Quanto ao Ginásio Normélio Petry, para ser liberado para atividades esportivas, necessita algumas intervenções, entre as quais:

- a) **Aprovação de projeto de PPCI** está em processo de conclusão para ser protocolado junto ao Corpo de Bombeiros;
- b) **Revitalização das instalações elétricas:** aguarda-se a entrega do material para execução dos consertos, que será realizado pelo Serviço de

*"Doe Órgãos, Doe Sangue: Salve Vidas"*

Rua João Pessoa, 1363 – Cx. Postal, 59 – CEP: 95780-000 – Montenegro/RS - Tel/Fax: (51) 3649-8200  
E-mail: gabinete@montenegro.rs.gov.br



ESTADO DO RIO GRANDE DO SUL  
PREFEITURA MUNICIPAL DE MONTENEGRO  
*Gabinete do Prefeito*

*"Montenegro Cidade das Artes, Capital do Tanino e da Citricultura"*

Telefonia e Iluminação da Secretaria Municipal de Viação e Serviços Urbanos – SMVSU.

- c) Vedação dos pontos de fixação das telhas metálicas: aguardando capacitação de servidores.

Quanto a revitalização da rede de energia elétrica interna do Parque Centenário, vimos informar que o Projeto Elétrico Executivo se encontra em análise junto a concessionária da RGE Sul, para aprovação e posterior execução através de certame licitatório.

3) Foi encaminhada ao Ministério do Turismo, através do Sistema de Convênios – SICONV a Proposta/Plano de Trabalho, cadastrada sob o nº 005605/2018 (cópia anexa), que se refere a estabilização, pavimentação, drenagem, sinalização vertical e horizontal da estrada de acesso ao Morro São João – Estrada Cláudio Kranz, a qual encontra-se atualmente na fase de análise.

Atenciosamente.

Carlos Eduardo Müller,  
Prefeito Municipal.

CÂMARA DE VEREADORES DE MONTENEGRO	
PROTOCOLO DE RECEBIMENTO	
Por:	<u>TÍLIO GOUVEIA</u>
Em:	<u>06/11/18</u> às <u>11:00</u>

*"Doe Órgãos, Doe Sangue: Salve Vidas"*

Rua João Pessoa, 1363 – Cx. Postal, 59 – CEP: 95780-000 – Montenegro/RS - Tel/Fax: (51) 3649-8200  
E-mail: gabinete@montenegro.rs.gov.br



**ESTADO DO RIO GRANDE DO SUL  
PREFEITURA MUNICIPAL DE MONTENEGRO**

*Gabinete do Prefeito*

*"Montenegro Cidade das Artes Capital da Citricultura e do Tanino"*

Ofício GP n.º 803/2017

Montenegro, RS, 19 de dezembro de 2017.

A Vossa Excelência, o Senhor  
**HELDER ZALUTH BARBALHO**  
Ministro de Estado da Integração Nacional  
Esplanada dos Ministérios, Bloco E, 8.º andar  
Brasília - DF

**Assunto:** Solicitação de Apoio para Obras de Prevenção.

Excelentíssimo Ministro,

O Município de Montenegro, RS, situa-se na Região Metropolitana de Porto Alegre. Possui 59.415 habitantes (IBGE 2010) e ocupa 424,435 km<sup>2</sup>, correspondente a 0,15% do território do Estado. Sua sede dista aproximadamente 44, 19 quilômetros da capital, em linha reta. Sua localização estratégica faz do Município um importante centro comercial e turístico.

É um Município bastante carente, com grande parte de sua população pertencente às classes econômicas mais baixas (IDH 0,755). Como possui baixa arrecadação própria, o Município não consegue arcar sozinho com os investimentos necessários para a implantação de melhoria nas áreas em que está propondo o projeto.

Diante do exposto, e considerando a exposição em que se encontra o Município em consequência das ameaças de risco de desastres no Município, que poderão ocasionar danos e prejuízos ao Município e a população, aos serviços essenciais de saúde (assistência médica, saúde pública e atendimento de emergências médicas), educação, transportes locais de ônibus escolares, (pessoas e produção da agricultura familiar), escoamento da produção, é que solicitamos recursos para **OBRAS DE PREVENÇÃO DE DESASTRES NATURAIS PARA ATENDER A POPULAÇÃO DO MUNICÍPIO DE MONTENEGRO/RS**, para evitar a ocorrência de desastres humanos e econômicos na área da presente proposta.

Para tanto, apresentamos o Plano de Trabalho e o Relatório Diagnóstico para apoio no valor de R\$ 4.250.600,00 (quatro milhões, duzentos e cinquenta mil e seiscentos reais), para obras de prevenção que se encontram em estado precário para uso da população.

Sem mais para o momento, agradecemos o apoio para esta importante ação do Município de Montenegro/RS.

Atenciosamente,

  
**CARLOS EDUARDO MULLER,**  
Prefeito Municipal

*"Doe Órgãos, Doe Sangue: Salve Vidas"*

Rua João Pessoa 1363 - Cx. Postal 59 - CEP: 95780-000 - Montenegro/RS - Tel/Fax (51) 3649-8200  
E-mail: [gabinete@montenegro.rs.gov.br](mailto:gabinete@montenegro.rs.gov.br)





ESTADO DO RIO GRANDE DO SUL  
PREFEITURA MUNICIPAL DE MONTENEGRO

“Montenegro, Cidade das Artes,  
Capital do Tanino e da Citricultura.

Anexo A – Plano de Trabalho.

Versão: A

1 - DADOS CADASTRAIS

Proponente PREFEITURA MUNICIPAL DE MONTENEGRO			CNPJ 90.845.905.000-60		
Endereço RUA JOÃO PESSOA, 1362 – BAIRRO CENTRO					
Cidade MONTENEGRO		U.F. RS	Cidade MONTENEGRO	U.F. RS	Cidade MONTENEGRO
Conta Corrente 59808-9		Banco 001	Conta Corrente 59808-9	Banco 001	
Nome do Responsável CARLOS EDUARDO MÜLLER			C.P.F. 524.527.780-87		
C.I./Órgão Expedidor 3041503362 SSP/RS		Cargo PREFEITO MUNICIPAL		C.I./Órgão Expedidor 3041503362 SSP/RS	
Endereço RUA JOÃO PESSOA, 2077 - CENTRO			C.E.P. 95780-000		

2 – OUTROS PARTICÍPEIS

Nome	CNPJ	E.A.
Endereço		C.E.P.

3 – OBJETO

Este Plano de Trabalho tem por objetivo buscar recursos para recuperar ou executar as benfeitorias necessárias à prevenção ou mitigação de desastres quando das recorrentes enchentes e enxurradas que acometem nosso município.

4 – DESCRIÇÃO SUMÁRIA DAS OBRAS

Meta		Localização (lat/long)	Dimensões	Unidade	Custo (R\$)
Nº	Descrição*				
1	<b>Taludes</b>				
1.1	Recuperação de Talude da Orla do Rio Caí – Parte 1	29°41'49,49" S 51°27'18,57" O	56,00	metros	615.900,00
1.2	Recuperação de Talude da Orla do Rio Caí – Parte 2	29°41'46,64" S 51°27'20,03" O	36,00	metros	350.000,00
2	<b>Pontes</b>				
2.1	Recuperação das alas da Ponte da Rua Hans Varelmann com paredes de gabião	29°42'37.74" S, 51°29'10.80" O	23,40x10,05	metros	100.000,00

“DOE ÓRGÃOS, DOE SANGUE: SALVE VIDAS”

Rua João Pessoa, 1363 – Centro. FONE: 51 3649 8200 – [www.montenegro.rs.gov.br](http://www.montenegro.rs.gov.br)  
CEP 95780-000 - CENTRO – MONTENEGRO – RS





ESTADO DO RIO GRANDE DO SUL  
PREFEITURA MUNICIPAL DE MONTENEGRO

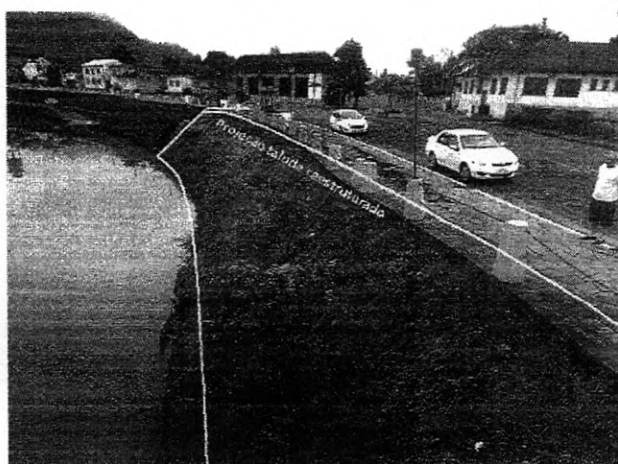
“Montenegro, Cidade das Artes,  
Capital do Tanino e da Citricultura.

2.2	Recuperação da Ponte de Santos Reis	29°35'52.08" S 51°30'09.20" O	21,00x9,50	metros	210.000,00
2.3	Construção da Ponte da Estrada Reinaldo Hoerlle sobre Arroio Água Comprida	29°39'54.45" S 51°26'51.05" O	18,00x9,00	metros	750.000,00
3	<b>Canalização</b>				
3.1	Reestruturação do trecho final da Macro drenagem do Arroio São Miguel	29°41'46,25" S 51°28'8,94" O	30,00	metros	350.000,00
3.2	Ampliação do canal do afluente do Arroio da Cria	29°42'2,23" S 51°29'15,46" O	45,00	metros	500.000,00
3.3	Contensão do canal e re-taludamento do Arroio da Cria	29°42'44,93" S 51°30'2,00" O	8,00x50,00	metros	300.000,00
3.4	Contenção do canal do Arroio São Miguel na Vila Esperança	29°41'21,21" S 51°29'22,70" O	100,00	metros	40.000,00
3.5	Reconstrução de canalização do Arroio Montenegro	29°40'50,47" S 51°27'47,33" O	26,00	metros	120.000,00
4	<b>Limpeza e Desassoreamento</b>				
4.1	Limpeza do canal do afluente do arroio da Cria entre as ruas Glauco Sá Brito e Hans Varelman	29°42'3,11" S 51°29'11,80" O	150,00	metros	14.000,00
4.2	Limpeza das galerias da Macro drenagem do Arroio Montenegro (espaço confinado)	29°40'58,53" S 51°27'37,25" O	1.064,00	metros	450.000,00
4.3	Limpeza do canal do Arroio Montenegro do Final da Macro drenagem até o Bairro Passo do Manduca (céu aberto)	29°41'19,01" S 51°27'15,74" O	400,00	metros	37.400,00
4.4	Limpeza do canal do Arroio Água Comprida, aprox. 2.180m a partir da Estrada Reinaldo Hoerlle	29°39'54,45" S 51°26'51,05" O	2.180,00	metros	203.400,00
4.5	Limpeza Arroio do Bairro Olaria aprox. 2.250m (Ricardo Lerch)	29°40'54,60" S 51°26'44,78" O	2.250,00	metros	209.900,00

\*Obra e tipo de material a ser utilizado.

“DOE ÓRGÃOS, DOE SANGUE: SALVE VIDAS”

Rua João Pessoa, 1363 – Centro. FONE: 51 3649 8200 – [www.montenegro.rs.gov.br](http://www.montenegro.rs.gov.br)  
CEP 95780-000 - CENTRO – MONTENEGRO – RS



## DESCRIÇÃO

Patologia encontrada no ponto 1.1 é devido a processo de erosão ocorrido na base do talude por causa da velocidade das água do rio (principalmente em período de cheias) por se tratar de um trecho em curva, fazendo com que ocorra o carreamento de material da base do talude, consequentemente comprometendo o suporte do talude, criando um processo de instabilidade, que suporta os passeios e a rua.

## TIPOLOGIA DO PROCESSO

Carreamento de solo, provocando falta de estabilização do talude e escorregamento do solo.

## RISCO

Falta de segurança viária na Rua Aurélio Porto e nos passeios, com risco iminente de desmoronamento do talude, e consequentemente colapso do passeio e via, interrompendo o trânsito no local.

## SUGESTÃO DE INTERVENÇÃO

Resolver o problema da erosão do fundo do talude num trecho de 56 metros de extensão, e por consequência também a estabilidade dos taludes, reconstruindo o talude com pedra grés, micro estacas e vigas longitudinais de concreto armado e reconstituição dos passeios.



**Prefeitura Municipal de Montenegro**  
**Secretaria Municipal de Obras Públicas SMOP**

cordenadas  
22 J  
longitude UTM: 455986.67 m E  
latitude UTM: 6714733.86 m S  
extensão  
56,00 m

Meta Obra/Reg.

1.1

**JUSTIFICATIVA - RECONSTRUÇÃO DE TALUDE DA ORLA DO RIO CAÍ - PARTE 1**

Endereço

RUA CORONEL ALVARO DE MORAES - BAIRRO CENTRO - MONTENEGRO/RS

Prancha

01/02



ESTADO DO RIO GRANDE DO SUL  
PREFEITURA MUNICIPAL DE MONTENEGRO

“Montenegro, Cidade das Artes,  
Capital do Tanino e da Citricultura.

Anexo B – Relatório Diagnóstico

## RELATÓRIO DE DIAGNÓSTICO

---

Transferência Obrigatória – Prevenção

“DOE ÓRGÃOS, DOE SANGUE: SALVE VIDAS”

Rua João Pessoa, 1363 – Centro. FONE: 51 3649 8200 – [www.montenegro.rs.gov.br](http://www.montenegro.rs.gov.br)  
CEP 95780-000 - CENTRO – MONTENEGRO – RS





**ESTADO DO RIO GRANDE DO SUL  
PREFEITURA MUNICIPAL DE MONTENEGRO**

**“Montenegro, Cidade das Artes,  
Capital do Tanino e da Citricultura.**

**I. Justificativas da proposta:**

A finalidade desta proposta visa atender uma demanda de obras para a prevenção de desastres no município de Montenegro, para evitar a ocorrência de danos a vidas humanas e danos econômicos, bem como salva guardar vidas e garantir a entrega de serviços essenciais à população.

**“DOE ÓRGÃOS, DOE SANGUE: SALVE VIDAS”**

Rua João Pessoa, 1363 – Centro. FONE: 51 3649 8200 – [www.montenegro.rs.gov.br](http://www.montenegro.rs.gov.br)  
CEP 95780-000 - CENTRO – MONTENEGRO – RS



ESTADO DO RIO GRANDE DO SUL  
PREFEITURA MUNICIPAL DE MONTENEGRO

“Montenegro, Cidade das Artes,  
Capital do Tanino e da Citricultura.

II. Fundamentação das metas:

**Meta 1: Construção de Talude da Orla do Rio Caí – Parte 1**

Ação Pretendida:

☒ (X) Prevenção

☐ ( ) Mitigação

Informações do diagnóstico:

1. Quais os principais riscos e ameaças da área objeto da ação de prevenção proposta?

Risco de desmoronamento do talude da orla do Rio Caí.

2. Qual a população vulnerável e infraestrutura instalada que encontra em uso e em ameaça e risco de desastre? Encontram-se em vulnerabilidade o passeio público que acompanha a orla do rio, bem como a via pública, rua Álvaro de Moraes, juntamente com os prédios da Câmara de Vereadores de Montenegro, da Escola de Formação e Especialização de Soldados da Brigada Militar, do Clube Náutico Caça e Pesca, além de bares e restaurantes. Também estão vulneráveis cerca de 15 mil famílias de Montenegro, além dos turistas que visitam o local.

3. Quais os principais danos que podem ocorrer se a intervenção de prevenção não for executada (danos humanos, econômicos-materiais e ambientais)? Perda de vidas humanas, turistas (economia), frequentadores e transeuntes, perdas irreparáveis em termos históricos e ambientais, interrupção do trânsito e do acesso ao bairro Passo do Manduca e interrupção no abastecimento de água em todo o município.

4. Qual a solução (de obra, estudo, mapeamento) proposta para a ação de prevenção para evitar ou reduzir o risco de desastres? Execução de contenção do talude e construção dos passeios públicos garantindo a mobilidade urbana.

5. Demonstrar através de fotografias a área que vai sofrer a intervenção contendo coordenadas de localização (georreferenciadas) ou outros mapeamentos existentes que possam demonstrar o risco de desastre.

“DOE ÓRGÃOS, DOE SANGUE: SALVE VIDAS”

Rua João Pessoa, 1363 – Centro. FONE: 51 3649 8200 – [www.montenegro.rs.gov.br](http://www.montenegro.rs.gov.br)  
CEP 95780-000 - CENTRO – MONTENEGRO – RS



ESTADO DO RIO GRANDE DO SUL  
PREFEITURA MUNICIPAL DE MONTENEGRO

"Montenegro, Cidade das Artes,  
Capital do Tanino e da Citricultura."



455986.00 m E, 6714733.00 m S (inicial)  
455945.86 m E, 6714769.40 m S (final)



Foto talude da orla do Rio Cai – Fase 1 - (455986.67 m E, 6714733.86 m S)

"DOE ÓRGÃOS, DOE SANGUE: SALVE VIDAS"  
Rua João Pessoa, 1363 – Centro. FONE: 51 3649 8200 – [www.montenegro.rs.gov.br](http://www.montenegro.rs.gov.br)  
CEP 95780-000 - CENTRO - MONTENEGRO - RS





ESTADO DO RIO GRANDE DO SUL  
PREFEITURA MUNICIPAL DE MONTENEGRO

"Montenegro, Cidade das Artes,  
Capital do Tanino e da Citricultura."



Foto detalhamento erosão na base do talude - (455986.67 m E, 6714733.86 m S)



Foto do passeio que cedeu sobre o talude - (455986.67 m E, 6714733.86 m S)

**"DOE ÓRGÃOS, DOE SANGUE: SALVE VIDAS"**

Rua João Pessoa, 1363 - Centro FONE: 51 3649 8200 - [www.montenegro.rs.gov.br](http://www.montenegro.rs.gov.br)  
CEP 95780-000 - CENTRO - MONTENEGRO - RS



ESTADO DO RIO GRANDE DO SUL  
PREFEITURA MUNICIPAL DE MONTENEGRO

“Montenegro, Cidade das Artes,  
Capital do Tanino e da Citricultura.

**Meta 2: Construção de Talude da Orla do Rio Cai – Parte 2**

Ação Pretendida:

☒ Prevenção

☒ Mitigação

Informações do diagnóstico:

1. Quais os principais riscos e ameaças da área objeto da ação de prevenção proposta?  
Risco de desmoronamento do talude da orla do Rio Cai.
2. Qual a população vulnerável e infraestrutura instalada que encontra em uso e em ameaça e risco de desastre? Encontram-se em ameaça o passeio público que acompanha a orla do rio, bem como a via pública, rua Álvaro de Moraes, juntamente com os prédios da Câmara de Vereadores de Montenegro, da Escola de Formação e Especialização de Soldados da Brigada Militar, do Clube Náutico Caça e Pesca, além de bares e restaurantes. Serão afetadas cerca de 15 mil famílias de Montenegro, além dos turistas que visitam o local.
3. Quais os principais danos que podem ocorrer se a intervenção de prevenção não for executada (danos humanos, econômicos-materiais e ambientais)? Perda de vidas humanas, turistas, frequentadores e transeuntes, perdas irreparáveis em termos históricos e ambientais, interrupção do trânsito e do acesso ao bairro Passo do Manduca e interrupção no abastecimento de água em todo o município.
4. Qual a solução (de obra, estudo, mapeamento) proposta para a ação de prevenção para evitar ou reduzir o risco de desastres? Execução de contenção do talude e recomposição dos passeios já atingidos.
5. Demonstrar através de fotografias a área que vai sofrer a intervenção contendo coordenadas de localização (georreferenciadas) ou outros mapeamentos existentes que possam demonstrar o risco de desastres?

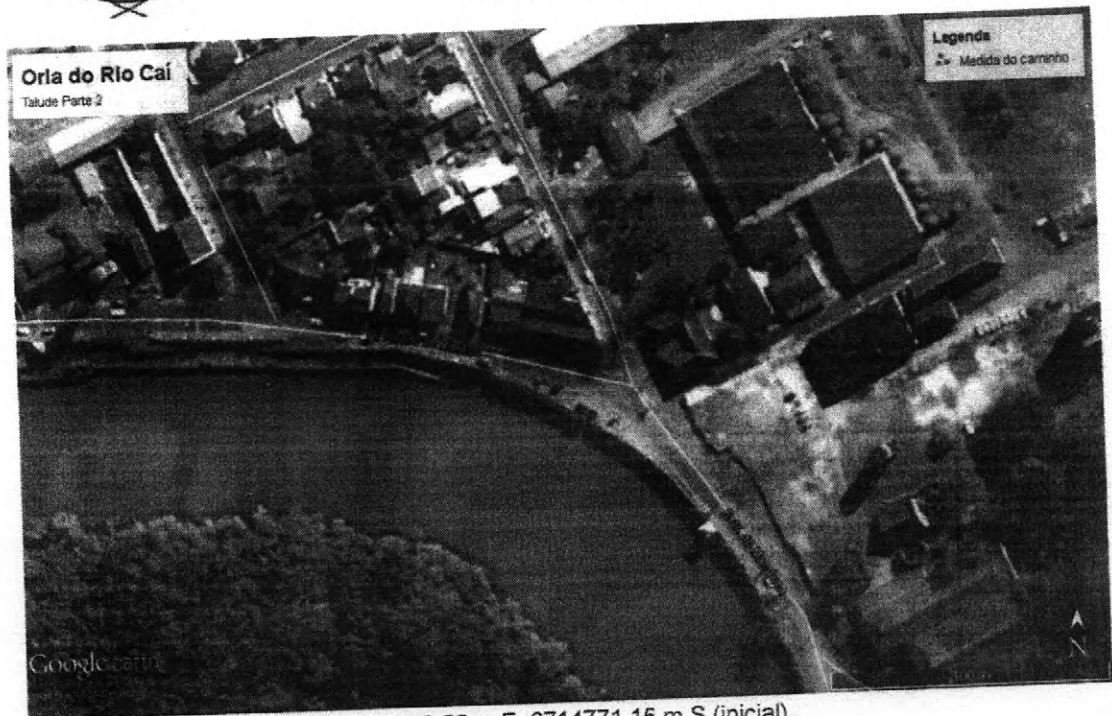
“DOE ÓRGÃOS, DOE SANGUE: SALVE VIDAS”

Rua João Pessoa, 1363 – Centro. FONE: 51 3649 8200 – [www.montenegro.rs.gov.br](http://www.montenegro.rs.gov.br)  
CEP 95780-000 - CENTRO – MONTENEGRO – RS



ESTADO DO RIO GRANDE DO SUL  
PREFEITURA MUNICIPAL DE MONTENEGRO

“Montenegro, Cidade das Artes,  
Capital do Tanino e da Citricultura.”



455942.55 m E, 6714771.15 m S (inicial)  
455911.50 m E, 6714784.59 m S (final)



Foto do passeio que cedeu sobre o talude – (455942.55 m E, 6714771.15 m S)

“DOE ÓRGÃOS, DOE SANGUE: SALVE VIDAS”

Rua João Pessoa, 1363 – Centro. FONE: 51 3649 8200 – [www.montenegro.rs.gov.br](http://www.montenegro.rs.gov.br)  
CEP 95780-000 - CENTRO – MONTENEGRO – RS



## Daniel Vargas de Oliveira - SMGEP

---

**De:** SAAP SEDEC <saap.sedec@integracao.gov.br>  
**Enviado em:** terça-feira, 4 de setembro de 2018 16:33  
**Para:** smgep.assessor  
**Assunto:** RES: Relatório de Vistoria - Processo nº 59204000673/2018-53 (Montenegro/RS)

Boa Tarde,

E-mail recebido segue o número de protocolo 59502.001060/2018-79

Dúvidas entra em contato com o departamento , Departamento de Prevenção e Preparação ( DPP ) (61)2034-5536 / 4211

---

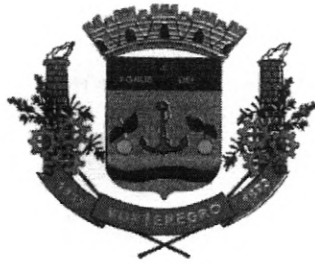
**De:** smgep.assessor [mailto:smgep.assessor@montenegro.rs.gov.br]  
**Enviada em:** terça-feira, 4 de setembro de 2018 16:00  
**Para:** SAAP SEDEC <saap.sedec@integracao.gov.br>  
**Cc:** Altair Pereira da Silva <altair.silva@integracao.gov.br>; smgep.secretario@montenegro.rs.gov.br; prefeito@montenegro.rs.gov.br  
**Assunto:** Relatório de Vistoria - Processo nº 59204000673/2018-53 (Montenegro/RS)

Boa tarde!

Ao cumprimentá-los cordialmente, encaminhamos em anexo Relatório de Vistoria conforme já tratado anteriormente por telefone com o Sr. Prefeito.

Ficamos a disposição para eventuais esclarecimentos.  
Att.

**Daniel Vargas de Oliveira –**   
**Engº Civil – Assessor Especial**  
Prefeitura Municipal de Montenegro/RS  
Secretaria Municipal de Gestão e Planejamento  
CNPJ 90.895.905/0001-60  
Rua João Pessoa, Bairro Centro, 1363  
☎Telefone: 55 51 3649 8265



**PREFEITURA MUNICIPAL DE MONTENEGRO**  
**SECRETARIA MUNICIPAL DE GESTÃO E PLANEJAMENTO - SMGEP**

**RELATÓRIO DE VISTORIA**

---

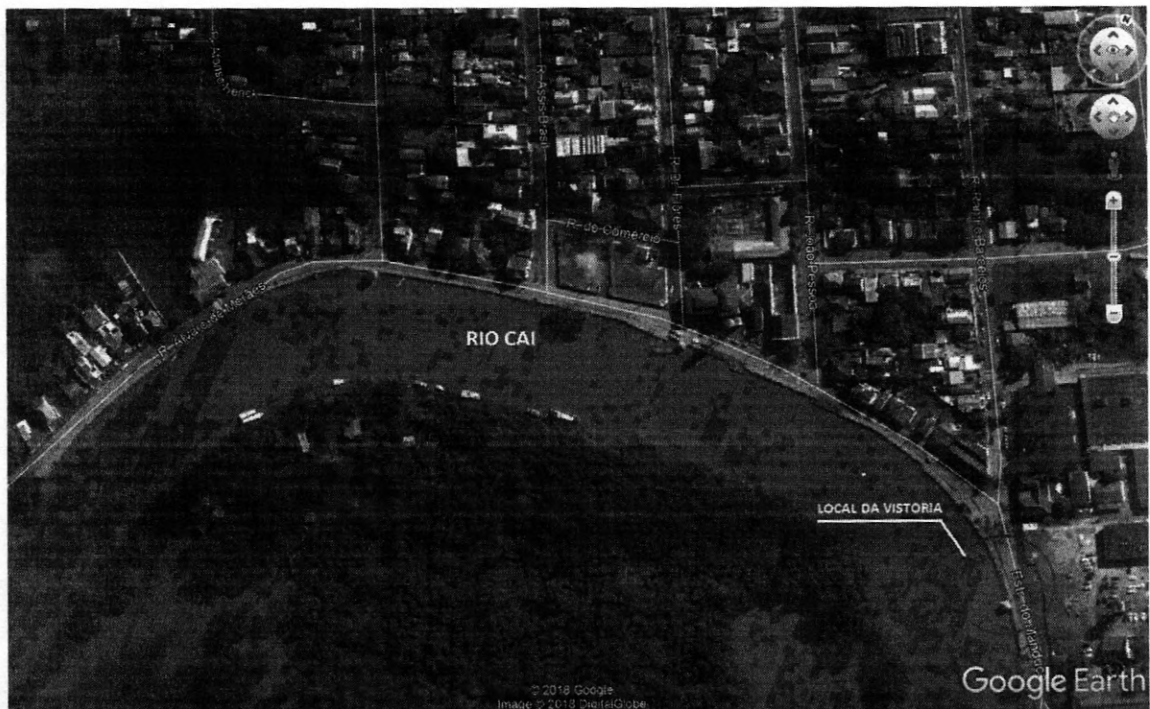
**SOLICITANTE:** Prefeitura Municipal de Montenegro

**1. LOCAL DA VISTORIA**

**Endereço:** Rua Cel. Álvaro de Moraes, Bairro Centro, Montenegro/RS

**Coordenadas:** Longitude UTM: 455986,67 m E ; Latitude UTM: 6714733,86 m S

**Data da Vistoria:** 31/08/2018 e 03/09/2018



**Imagem 1: Localização da Vistoria**

## 2. CARACTERÍSTICAS DO OBJETO

O objeto vistoriado trata-se de uma parte do Talude do Rio Cai, localizado na Rua Cel. Álvaro de Moraes, bairro Centro, da Cidade de Montenegro/RS, conforme coordenadas supracitadas. Foram vistoriados cerca de 300,00m do talude, onde ocorreu o colapso de aproximadamente 15,00m do talude no dia 31 de agosto de 2018. A construção deste talude teve origem no século passado, em meados de 1904, tendo como principal característica a sua execução com pedras do tipo basalto montadas, com uma inclinação de aproximadamente 45°, e guarda até os dias de hoje suas características originais.

Este talude já passava por um processo erosivo e de recalque que foi identificado e está incluso como meta **1.1 – Reconstrução de Talude da Orla do Rio Cai – Parte 1**, constante no **RELATÓRIO DE DIAGNÓSTICO** para prevenção de desastres naturais, encaminhado ao Ministério da Integração em abril de 2018, e reencaminhado em maio com as devidas alterações solicitadas, tendo como **Processo nº 59204000673/2018-53**.

## 3. METODOLOGIA APLICADA NA VISTORIA

A vistoria, de acordo com a NBR 13752 da ABNT, foi efetuada nos dias 31/08/2018 e 03/09/2018, pelo Engº Civil da Prefeitura Municipal de Montenegro, DANIEL VARGAS DE OLIVEIRA, com registro no CREA RS, sob o nº 175.106, e acompanhada pelo Coordenador da Defesa Civil da Cidade de Montenegro, ELTON JOSÉ SANTOS DA SILVA, com enfoque no seguinte aspecto: detectar e dimensionar as condições do talude do Rio Cai, principalmente na parte onde ocorreu o colapso de parte do talude (conforme Fotos 1, 2 e 3), verificando a instabilidade do restante da estrutura, bem como a segurança do entorno de onde ocorreu o deslizamento e medidas mitigatórias para conter o avanço da patologia.

## 4. ANÁLISE TÉCNICA

Este ponto do talude, em específico, já estava sendo monitorado pela equipe técnica da Prefeitura Municipal de Montenegro desde o início do ano de 2015, onde também foi incluído como meta no Relatório de Diagnóstico deste mesmo ano, encaminhado ao Ministério da Integração. No ano citado, já era possível verificar fissuras no passeio sobre o talude, bem como o recalque do mesmo. Desde então, é possível afirmar que esta patologia evoluiu gradativa e crescentemente, conforme



verifica-se na cronologia de avanço da patologia nas Fotos 4 e 5, até o colapso no último dia 31 de agosto de 2018.

Verifica-se, conforme Imagem 2, que o ponto onde ocorreu o colapso do talude, é um local bem crítico por se tratar de local de curva bem acentuada do rio, que sofre bastante com a velocidade das águas, principalmente em períodos de cheias.

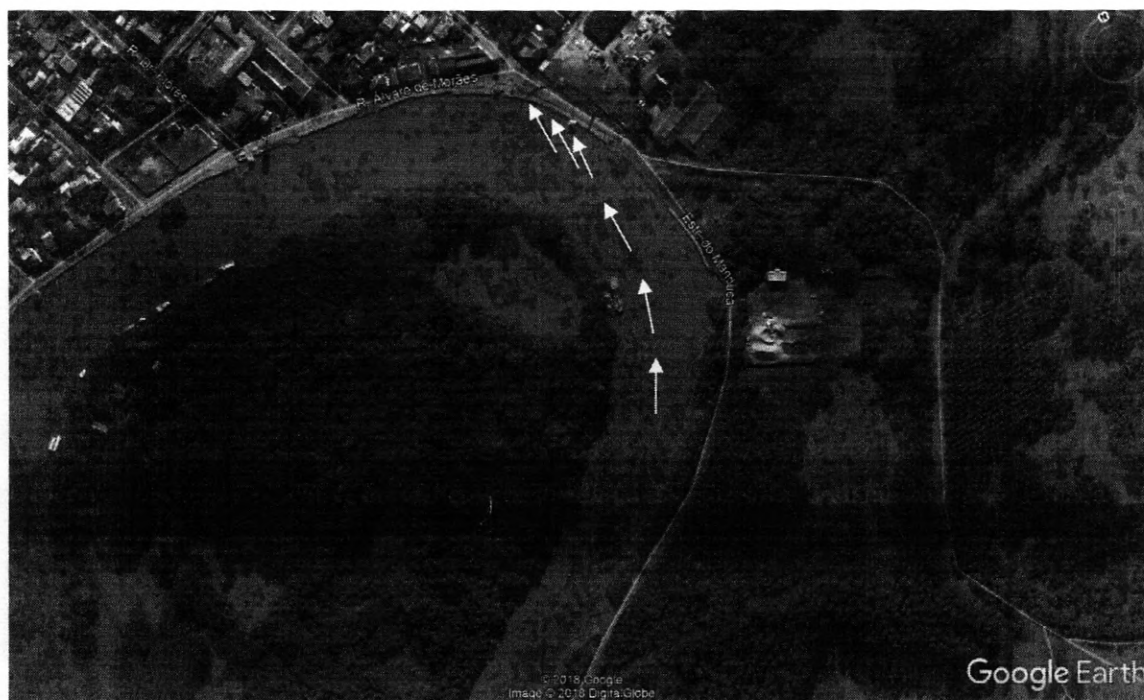


Imagem 2 – Curva do Rio (Força de empuxo atuante no talude)

A patologia supracitada, conforme já relatado anteriormente no Relatório de Diagnóstico do Ministério da Integração, era oriunda de um processo de erosão ocorrido na base do talude, que sofria com a velocidade das águas do rio (principalmente em períodos de cheias), devido estar situado num ponto de curva do rio. Este processo vinha causando o carreamento do material da base do talude, conseqüentemente comprometendo o suporte do talude, criando um processo de instabilidade, que suporta os passeios e a rua.

No último dia 31 de agosto de 2018, por volta da 13h, ocorreu o colapso de aproximadamente 15,00m lineares (localizada nas coordenadas citadas no item 1), conforme verifica-se nas Fotos 1, 2 e 3. Cabe salientar, que no mês de agosto e início de setembro, Montenegro vem sofrendo constantemente com as chuvas, haja vista que no dia de hoje atingiu a conta de inundação, como é possível verificar no Boletim Pluviométrico em anexo, retirado do site

<http://www.cprm.gov.br/sace>, e da foto 6, o que causa mais preocupação e alerta devido a processo erosivo que deve ocorrer no ponto citado do talude, quando as águas começarem a baixar.

Na vistoria também se verificou, que o restante do trecho deste talude (que foi cadastrado na Meta 1.1, com 56m), corre sérios riscos de colapso, já que se trata da mesma estrutura e se encontra em iguais condições, conforme já citado.

Outro trecho, que está incluso como meta **1.2 – Reconstrução de Talude da Orla do Rio Cai – Parte 2 (36,00m)**, constante no **RELATÓRIO DE DIAGNÓSTICO** para prevenção de desastres naturais, também está sendo monitorado pelo setor técnico e pela defesa civil, e sofre das mesmas patologias do Talude – Parte 1.

Como medidas de mitigação e segurança, a Defesa Civil juntamente com o Departamento de Trânsito, isolaram a área, interditando a via sobre o talude em meia pista, assim como foi utilizado lona preta na área do desabamento, para evitar que o solo encharcasse ainda mais, evitando mais desmoronamentos.

## **5. CONCLUSÃO**

Diante do exposto, podemos classificar como grau de risco CRÍTICO a situação em que se encontra o talude em que ocorreu o colapso, havendo risco iminente de novos desabamentos, inclusive vindo a atingir a via pública, podendo levar a interdição do trânsito no local. Recomenda-se que após a cota de inundação baixar, seja feita uma nova avaliação, para que se proponha medidas de mitigação urgentes para que o processo erosivo não avance para outros pontos, assim como seja dada continuidade no processo de Reconstrução do Talude, que é essencial para sua estabilidade.

Montenegro, 03 de setembro de 2018.

**Daniel Vargas de Oliveira**  
Engº Civil CREA RS175.106

**Carlos Eduardo Muller**  
Prefeito Municipal

Visto:

**Elton José Santos da Silva**  
Coordenador da Defesa Civil

ANEXO I  
FOTOS



FOTO 1 – Talude do Rio Cai onde ocorreu o Colapso.

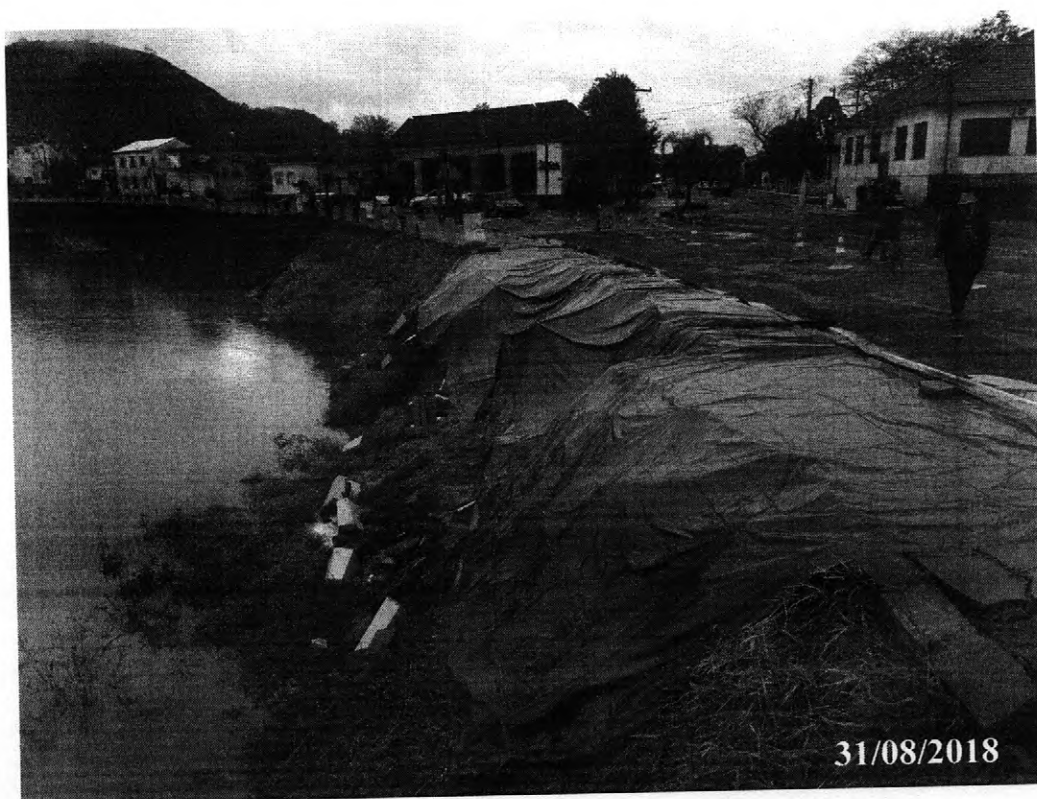


FOTO 2 – Talude do Rio Cai onde ocorreu o Colapso (Proteção com Lona).



FOTO 3 – Talude do Rio Cai onde ocorreu o Colapso.





FOTO 4 – Talude do Rio Cai onde ocorreu o Colapso (Foto tirada em Maio/2017).



FOTO 5 – Talude do Rio Cai onde ocorreu o Colapso (Foto tirada em Julho/2018).



FOTO 6 – Talude do Rio Cai onde ocorreu o Colapso, com o rio no nível da cota de cheias (Foto tirada em Setembro/2018).

ANEXO 2  
BOLETIM PLUVIOMETRICO

COMPANHIA DE PESQUISA DE RECURSOS MINERAIS – CPRM  
DIRETORIA DE HIDROLOGIA E GESTÃO TERRITORIAL – DHT  
SUPERINTENDÊNCIA REGIONAL DE PORTO ALEGRE – SUREG-PA

BOLETIM EXTRAORDINÁRIO DE MONITORAMENTO DOS DADOS  
HIDROMETEOROLÓGICOS E DE PREVISÃO DE NÍVEIS NA BACIA DO RIO CAÍ

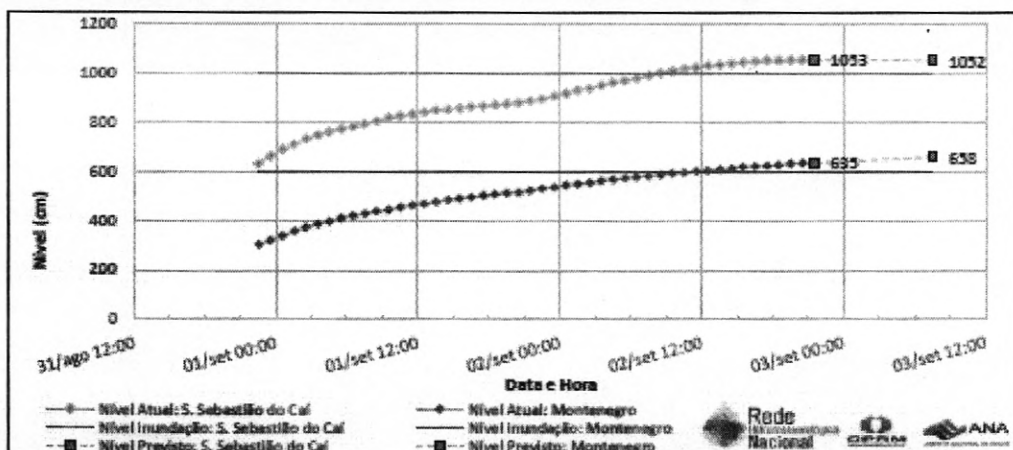
Porto Alegre, 02 de setembro de 2018.

Prezados(as) Senhores(as),

Estamos enviando o Boletim Extraordinário do Sistema de Alerta Hidrológico da Bacia do Rio Caí (SAH Rio Caí). Os dados das estações de monitoramento e as previsões aqui apresentados estão disponíveis em <http://www.cprm.gov.br/sace/cai>, assim como os boletins enviados até o presente momento (acessando "bacias monitoradas").

Nome da Estação	Curso d'água	Município	Chuva Acumulada	Nível Atual	Nível de Inundação	Nível Previsto
			24h			03/09 - 07:30
			(mm)	(cm)	(cm)	(cm)
Capão dos Coxos	-	São Francisco de Paula	35,4	*		
União Gonzaga	rio Caí	Caxias do Sul	25,2	284		
Nova Palmira	rio Caí	Caxias do Sul	15,6	255		
São Vendelino	arroyo Ferromeco	São Vendelino	15,2	186		
Barca do Caí	rio Caí	São Sebastião do Caí	17	1053	1000	1052
Costa do Cadeia	rio Cadeia	São Sebastião do Caí	23,4	882		
Passo Montenegro	rio Caí	Montenegro	18	635	600	658

Legenda: \* Estação não possui medição de nível ou chuva; + Valor informado pelo observador; - Equipamento em manutenção.



Previsão para as próximas 10 horas (03/09 - 07:30):

**São Sebastião do Caí:** O nível, *provavelmente*, atingirá: 10,52 m  
**Passo Montenegro:** O nível, *provavelmente*, atingirá: 6,58 m

Os dados hidrológicos utilizados nos boletins são provenientes da Rede Hidrometeorológica Nacional de responsabilidade da Agência Nacional das Águas (ANA), operada pelo Serviço Geológico do Brasil (CPRM) e demais parceiros. As previsões apresentadas neste boletim são baseadas em modelos hidrológicos e estão sujeitas às incertezas inerentes aos mesmos.

Atenciosamente,

Franco Turco Buffon  
Engenheiro Hidrólogo/Pesquisador em Geociências - CPRM  
Sistema de Alerta Hidrológico da Bacia do Rio Caí - SAH Rio Caí

Parceria: Rede Hidrometeorológica Nacional, CPRM, ANA

CPRM  
Serviço Geológico do Brasil

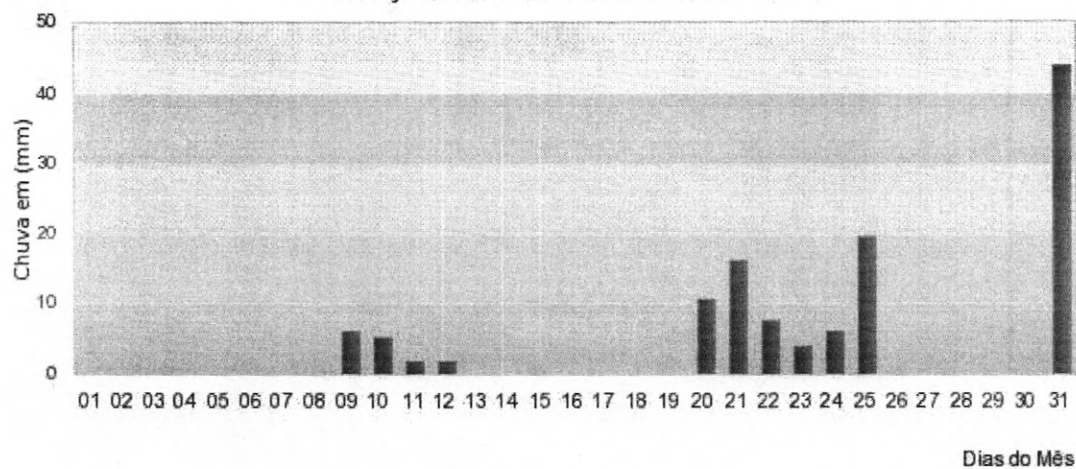
SECRETARIA DE  
GEOLOGIA, MINERAÇÃO  
E TRANSFORMAÇÃO MINERAL  
MINISTÉRIO DE  
MINAS E ENERGIA

ANEXO 3  
CHUVA ACUMULADA

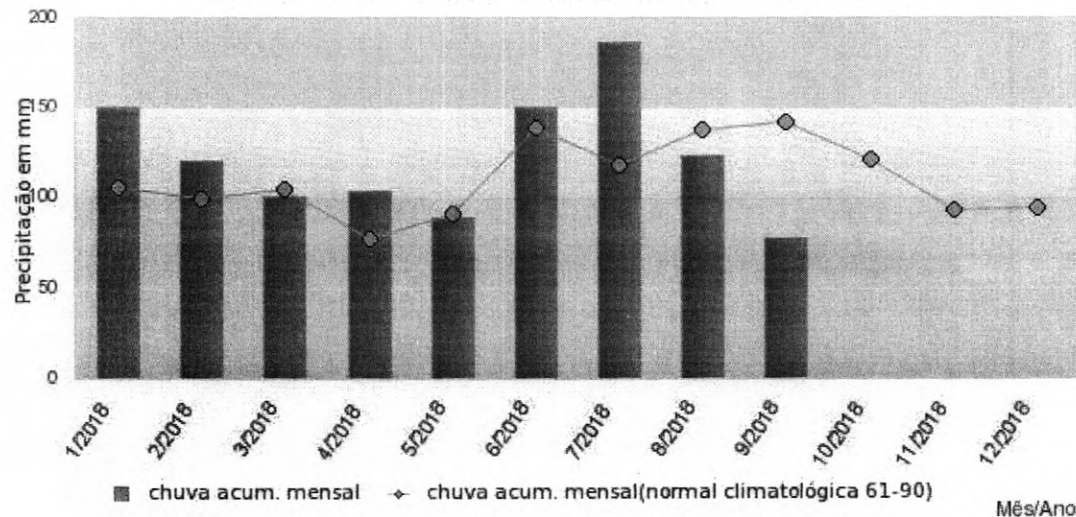
Instituto Nacional de Meteorologia - INMET

Chuva Acumulada 24h

Estação: PORTO ALEGRE - 08/2018



Instituto Nacional de Meteorologia - INMET  
Chuva Acumulada Mensal X Chuva (Normal Climatológica 61-90)  
PORTO ALEGRE (RS) - Para o Ano: 2018 até 3/9/2018

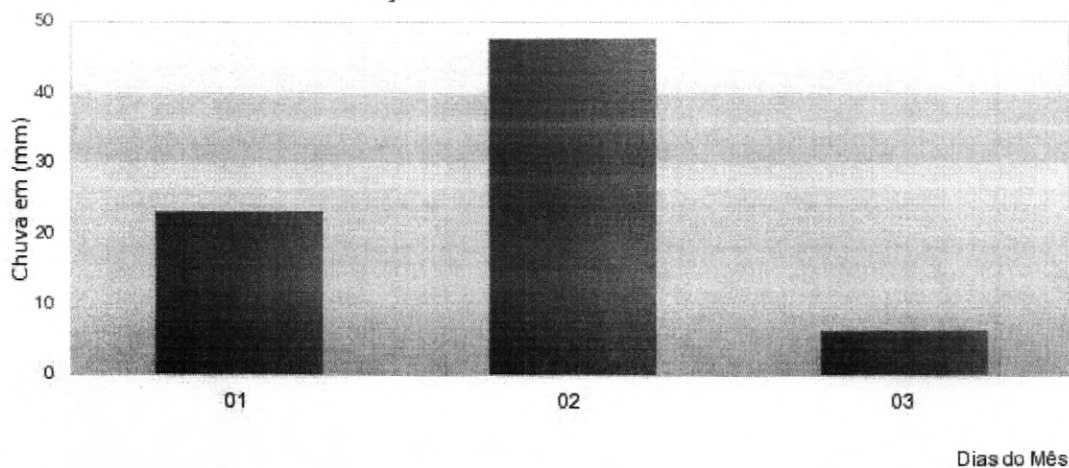




# Instituto Nacional de Meteorologia - INMET

Chuva Acumulada 24h

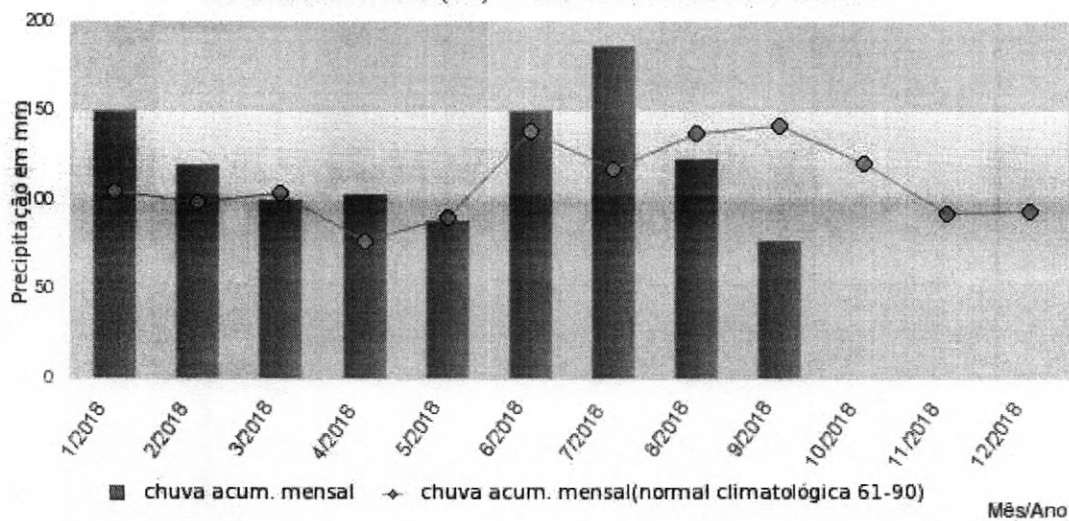
Estação: PORTO ALEGRE - 09/2018



# Instituto Nacional de Meteorologia - INMET

Chuva Acumulada Mensal X Chuva (Normal Climatológica 61-90)

PORTO ALEGRE (RS) - Para o Ano: 2018 até 3/9/2018



fechar X

Loading Image...



HULER MUSSIG FABRE

5

6.59 Sair do Sistema

Página Principal

Programas

Propostas

Execução

Inf. Gerenciais

Cadastros

Acomp. e Fiscalização

Prestação de Contas

Administração

TCE

Verificação de Regularidade

[Principal](#)[Consultar Proposta](#)

## Consultar Proposta

54000 - MINISTERIO DO TURISMO

Convênio 849325/2017

[Dados da Proposta](#)

[Plano de Trabalho](#)

[Requisitos para Celebração](#)

[Produto Básico/Termo de Referência](#)

[Exercícios Concedente](#)

[Exercícios Conveniente](#)

Modalidade	Contrato de Repasse	Enviada para mandatária?	Sim	Situação no SIAFI	Enviado para o SIAFI - 2017NS006993
Situação de Contratação Atual	Cláusula Suspensiva	<a href="#">Detalhar Cláusula Suspensiva</a>			
Situação	Em execução				
	Empenhado	sim	Publicação	Publicado	
Número do Convênio	849325/2017	Número da Proposta	017049/2017		
Número Interno do Órgão	17049/2017				
Número do Processo	0170492017				

### Lista de Documentos Digitalizados

Nenhum registro foi encontrado.

Proponente CNPJ 90.895.905/0001-60 - MUNICIPIO DE MONTENEGRO

[Detalhar](#)

### Executores

Nenhum registro foi encontrado.

Fundamento Legal	Decreto 6170/07
Órgão	54000 - MINISTERIO DO TURISMO
Justificativa	O município de Montenegro, localizado no estado RS, com uma população total de 59.415 (Censo IBGE 2010) habitantes estando inserido na Região Metropolitana. O objeto Revitalização da Orla do Porto das Laranjeiras, localizada nas coordenadas (29°41'53.5"S 51°27'15.6"W), constitui pleno interesse turístico, pois o mesmo destaca-se por ser um dos pontos turísticos mais relevantes do nosso Município, pois que neste local iniciou toda a história de nossa cidade, sendo que em épocas passadas ali ao redor existia um grande pólo comercial. Atualmente, o local é um cartão de visitas aos turistas, principalmente pelo belo entardecer que proporciona um lindo por de sol. O fluxo de pessoas que ali transitam é grande, tanto para efetuar suas caminhadas, praticar canoagem e remo, bem como para curtir a paisagem e também tomar um bom chimarrão. Destacamos também outros pontos turísticos de Montenegro que situam-se

no entorno: o Balneário Afonso Kunrath e a Usina Maurício Cardoso. Os outros pontos turísticos são o Morro São João, o Complexo Estação da Cultura, o Parque Centenário e o Aeródromo Municipal, etc. Destacamos como principais festividades: Exposição de Artes, Brique na Estação da Cultura (1º e 3º domingo de cada mês), 4º Rodeio da Integração, Festa dos Filhos de Montenegro (Parque Centenário); Festival do Peixe, das Artes e Artesanato no Balneário Afonso Kunrath; Campeonato Estadual de Bolão; Campeonato Regional de Futebol; Campeonato Sul-americano de Paraquedismo e a AeroFest no Aeródromo Municipal, 15ª Feira do Livro de Montenegro e 10ª Feira do Livro do Vale do Caí, 22ª FeRural e 4ª FeUrbana (Parque Centenário), 3ª Copa Montenegro de Futebol de Campo, Expotec, Natal Iluminado, 13ª Feira Natalina de Artesanato e Produtos Coloniais, Mercado do Artesanato 3ª e 6ª feiras de cada mês Praça Rui Barbosa), Campeonatos de Skate (Parque Centenário), 13ª Festa Campeira (Parque Centenário), 3ª Exposição Regional de Orquídeas de Montenegro, Procissão de Nossa Sra. dos Navegantes e tantas outras festividades e eventos turísticos. O público alvo para o desenvolvimento turístico municipal e regional é em média de três a cinco mil pessoas para os eventos e festividades menores e, para os maiores, em média de 12 mil pessoas. Vale ressaltar que o presente objeto está em conformidade com o programa governamental 2013-2016. Os resultados esperados com esta obra é fomentar cada vez mais o turismo municipal e regional, tendo em vista que na Rua Álvaro de Moraes já existem restaurantes com vista para o Cais do Porto, bares e demais atrativos que são ofertados aos turistas e comunidade local, sem contar nos eventos que foram citados anteriormente. Na Revitalização da Orla serão efetuados os seguintes itens: Acessibilidade; jardinagem; passeio público; mobiliário urbano (bancos e lixeiras); Iluminação e outra melhorias.

<b>Categorias</b>	
<b>Objeto do Convênio</b>	Revitalização da Orla do Porto das Laranjeiras - 1ª Etapa
<b>Capacidade Técnica e Gerencial</b>	Declaramos para os devidos fins que o município de Montenegro possui Capacidade Técnica e Gerencial para fazer a gestão e execução do Objeto do Convênio, sendo a responsável pelo gerenciamento técnico da obra o Sr. Engº Mário Ricardo Mayer Rosa, CREA 41004.

#### Arquivos Anexos - Capacidade Técnica e Gerencial

Nome Arquivo	Data Upload	
DECLARAÇÃO DE CAP. TÉC. GERENCIAL CAIS DO PORTO.pdf	20/03/2017	<a href="#">Baixar</a>

#### OBTV

<b>Opera por OBTV</b>	Sim	Permite OBTV do tipo "OBTV para o Conveniente"	Não
-----------------------	-----	--	-----

#### Dados Bancários

<b>Banco</b>	CAIXA ECONOMICA FEDERAL		
<b>Agência</b>	2794-4	<b>Conta</b>	0066470842
<b>Situação</b>	Conta Regularizada	<b>Data da Última Modificação</b>	02/06/2017 00:00:00
<b>Descrição</b>	A instituição bancária informou a regularização da conta do convênio e a mesma está pronta para ser movimentada.		

#### Datas

<b>Data da Proposta</b>	17/03/2017
<b>Data Assinatura</b>	29/09/2017
<b>Convênio publicado no DOU em</b>	05/10/2017
<b>Data Início de Vigência</b>	29/09/2017
<b>Data Término de Vigência Atual</b>	30/06/2019
<b>Data Limite p/ Prestação de Contas</b>	29/08/2019

#### Valores

<b>R\$ 252.500,00</b>	Valor Global
<b>R\$ 243.750,00</b>	Valor de Repasse
<b>R\$ 8.750,00</b>	Valor da Contrapartida
<b>R\$ 8.750,00</b>	Valor Contrapartida Financeira
<b>R\$ 0,00</b>	Valor Contrapartida Bens e Serviços
<b>R\$ 0,00</b>	Valor de Rendimentos de Aplicação

#### Anexos de comprovação da contrapartida

<b>Nome</b>
-------------

Nome	
Reserva de Contingência 03.17.pdf	Baixar Contrapartida
<b>Cronograma orçamentário do valor do repasse</b>	
Ano	Valor (R\$)
2017	R\$ 243.750,00



fechar X

Loading Image...



CHULER MUSSIG FABRE

5

6.59 Sair do Sistema

Página Principal

Programas

Propostas

Execução

Inf. Gerenciais

Cadastros

Acomp. e Fiscalização

Prestação de Contas

Administração

TCE

Verificação de Regularidade

PrincipalConsultar Proposta

## Consultar Proposta

54000 - MINISTERIO DO TURISMO

Proposta 005605/2018

Dados da Proposta

Plano de Trabalho

Requisitos para Celebração

Produto Básico/Termo de Referência

Procedimentos Concedente

Procedimentos Conveniente

Modalidade	Contrato de Repasse	Enviada para mandatária?	Não
Situação	Proposta/Plano de Trabalho enviado para Análise		
Número da Proposta	005605/2018		

### Lista de Documentos Digitalizados

Nenhum registro foi encontrado.

Proponente CNPJ 90.895.905/0001-60 - MUNICIPIO DE MONTENEGRO

Detalhar

### Executores

Nenhum registro foi encontrado.

Órgão 54000 - MINISTERIO DO TURISMO

Justificativa O MUNICÍPIO DE MONTENEGRO, LOCALIZADO NO ESTADO RS, COM UMA POPULAÇÃO TOTAL DE 63.551 HABITANTES E INSERIDO NA REGIÃO METROPOLITANA. ENTRE OS PRINCIPAIS PONTOS TURÍSTICOS DE MONTENEGRO DESTACAMOS OS SEGUINTE: O MORRO SÃO JOÃO; O CAIS DO PORTO DAS LARANJEIRAS; O BALNEÁRIO AFONSO KUNRATH; A USINA MAURÍCIO CARDOSO; O COMPLEXO DA ESTAÇÃO DA CULTURA; O PARQUE CENTENÁRIO E O AERÓDROMO MUNICIPAL. VALE RESSALTAR OS PONTOS TURÍSTICOS RURAIS: A CASA DA ATAFONA; A CASCATA VITÓRIA; CASCATA DO MARATÁ; SÍTIO STEFFEN E OUTROS. DESTACAMOS AS FESTIVIDADES QUE OCORREM EM NOSSO MUNICÍPIO: ABERTURA DA SAFRA DE CITRUS, KERBS, FESTAS CAMPEIRAS, FESTAS PARA OS SANTOS PADROEIROS, EXPOSIÇÃO DE ARTES, BRIQUE NA ESTAÇÃO DA CULTURA (1º E 3º DOMINGO DE CADA MÊS), 3º RODEIO DA INTEGRAÇÃO; FESTIVAL DO PEIXE, DAS ARTES E ARTESANATO NO BALNEÁRIO AFONSO KUNRATH, CAMPEONATO ESTADUAL DE BOLÃO, CAMPEONATO REGIONAL DE FUTEBOL, CAMPEONATO SULAMERICANO DE PARAQUEDISMO E A AEROFEST NO AERÓDROMO MUNICIPAL, 15ª FEIRA DO LIVRO DE MONTENEGRO E 10ª FEIRA DO LIVRO DO VALE DO CAÍ, 22ª FERURAL E 4ª FEURBANA (PARQUE CENTENÁRIO), 3ª COPA MONTENEGRO DE FUTEBOL DE

CAMPO, EXPOTEC, NATAL ILUMINADO, 14ª FEIRA NATALINA DE ARTESANATO E PRODUTOS COLONIAIS, MERCADO DO ARTESANATO 3ª E 6ª FEIRAS DE CADA MÊS PRAÇA RUI BARBOSA), EVENTOS DE SKATE (PARQUE CENTENÁRIO), 13ª FESTA CAMPEIRA (PARQUE CENTENÁRIO), CARNAVAL DE RUA (RUA RAMIRO BARCELOS), 3ª EXPOSIÇÃO REGIONAL DE ORQUÍDEAS DE MONTENEGRO E TANTAS OUTRAS FESTIVIDADES E EVENTOS. VALE RESSALTAR QUE O PRESENTE OBJETO ESTÁ EM CONFORMIDADE COM O PROGRAMA GOVERNAMENTAL 2013-2016. JUSTIFICAMOS A IMPORTÂNCIA DE ESTABILIZAR, PAVIMENTAR, DRENAR E SINALIZAR VERTICAL E HORIZONTALMENTE A ESTRADA CLÁUDIO KRANZ, POIS A MESMA LEVA AO CUME DO MORRO SÃO JOÃO, UM DOS PRINCIPAIS PONTOS TURÍSTICOS DO MUNICÍPIO PODENDO SER AVISTADO DE LONGE PELOS VISITANTES. DIZ A LENDA QUE O MORRO É UM GIGANTE ADORMECIDO. O MORRO SÃO JOÃO DESTACA-SE ENTRE OS NOVE MORROS EXISTENTES NO LOCAL, DEVIDO A SUA LOCALIZAÇÃO, NO CENTRO DO MUNICÍPIO. A ESTRADA CLÁUDIO KRANZ POSSUI UMA EXTENSÃO TOTAL APROXIMADA DE 1.500M, CONFORME AS COORDENADAS 29°41'11.09 S; 51°28'2.53 O – Coordenada inicial do trecho a executar E 29°41'20.92 S; 51°28'9.29 O – Coordenada final do trecho à executar. O CAMINHO É REPLETO DE VEGETAÇÃO NATIVA E, LÁ NO TOPO ENCONTRAM-SE DOIS MIRANTES QUE PROPORCIONAM UMA AMPLA VISÃO DOS DEMAIS MORROS E DE TODA A REGIÃO, INCLUSIVE A CAPITAL GAÚCHA. ADEQUANDO A ESTRADA CLÁUDIO KRANZ ESTAREMOS VALORIZANDO A BELEZA NATURAL E FOMENTANDO O TURISMO LOCAL, BEM COMO FACILITANDO O ACESSO AOS FIÉIS E ROMEIROS QUE SOBEM O MORRO SÃO JOÃO, EM ROMARIA, POIS LÁ NO ALTO ENCONTRA-SE A ESTÁTUA DE SÃO JOÃO BATISTA, PADROEIRO DA CIDADE DE MONTENEGRO.

Categorias	Obras e Serviços de Engenharia
Objeto do Convênio	ESTABILIZAÇÃO, PAVIMENTAÇÃO E DRENAGEM E SINALIZAÇÃO VERTICAL E HORIZONTAL NA ESTRADA DE ACESSO AO MORRO SÃO JOÃO- ESTRADA CLÁUDIO KRANZ
Capacidade Técnica e Gerencial	O MUNICÍPIO DE MONTENEGRO POSSUI CAPACIDADE TÉCNICA E GERENCIAL PARA EXECUTAR O OBJETO: ESTABILIZAÇÃO, PAVIMENTAÇÃO E DRENAGEM E SINALIZAÇÃO VERTICAL E HORIZONTAL NA ESTRADA DE ACESSO AO MORRO SÃO JOÃO- ESTRADA CLÁUDIO KRANZ, SENDO O RESPONSÁVEL PELO GERENCIAMENTO TÉCNICO DA OBRA O SR. ENGº DANIEL VARGAS DE OLIVEIRA, CREA Nº RS 175.106.

#### Arquivos Anexos - Capacidade Técnica e Gerencial

Nome Arquivo	Data Upload	
Cap. Téc. Estrada Cláudio Kranz 1ª Etapa.pdf	16/02/2018	<a href="#">Baixar</a>

#### Dados Bancários

Banco	CAIXA ECONOMICA FEDERAL		
Agência	A agência será definida pela Instituição Mandatária.	Conta	
Situação	Cadastrada	Data da Última Modificação	17/02/2018 00:00:00
Descrição			

#### Datas

Data da Proposta	30/01/2018
Data Início de Vigência	30/01/2018
Data Término de Vigência Atual	30/12/2018
Data Limite p/ Prestação de Contas	

#### Valores

R\$ 6.000.000,00	Valor Global
R\$ 5.940.000,00	Valor de Repasse
R\$ 60.000,00	Valor da Contrapartida
R\$ 60.000,00	Valor Contrapartida Financeira
R\$ 0,00	Valor Contrapartida Bens e Serviços
R\$ 0,00	Valor de Rendimentos de Aplicação

#### Anexos de comprovação da contrapartida

Nome	
Reserva de Contingência 2018.pdf	<a href="#">Baixar Contrapartida</a>

Cronograma orçamentário do valor do repasse

Ano	Valor (R\$)
2018	R\$ 5.940.000,00

fechar X

Loading Image...



Portal dos Convênios

SICONV

HULER MUSSIG FABRE

5

6.59 Sair do Sistema

Página Principal

Programas

Propostas

Execução

Inf. Gerenciais

Cadastros

Acomp. e Fiscalização

Prestação de Contas

Administração

TCE

Verificação de Regularidade

[Principal](#)[Consultar Proposta](#)

## Consultar Proposta

54000 - MINISTERIO DO TURISMO

Proposta 016425/2018

[Dados da Proposta](#)

[Plano de Trabalho](#)

[Requisitos para Celebração](#)

[Produto Básico/Termo de Referência](#)

[Programas Concedente](#)

[Programas Conveniente](#)

Modalidade	Contrato de Repasse	Enviada para mandatária?	Não
Situação	Proposta/Plano de Trabalho enviado para Análise		
Número da Proposta	016425/2018		

### Lista de Documentos Digitalizados

Nenhum registro foi encontrado.

Proponente CNPJ 90.895.905/0001-60 - MUNICIPIO DE MONTENEGRO

[Detalhar](#)

### Executores

Nenhum registro foi encontrado.

Órgão 54000 - MINISTERIO DO TURISMO

Justificativa O MUNICÍPIO DE MONTENEGRO, LOCALIZADO NO ESTADO RS, COM UMA POPULAÇÃO TOTAL DE 63.551 HABITANTES E INSERIDO NA REGIÃO METROPOLITANA. MONTENEGRO É CONHECIDA NACIONALMENTE COMO CIDADE DAS ARTES, CAPITAL DO TANINO E DA CITRICULTURA. ENTRE OS PRINCIPAIS PONTOS TURÍSTICOS DESTACAMOS OS SEGUINTE: O MORRO SÃO JOÃO; O MORRO MONTENEGRO E O MORRO DOS CRISÓIS; O CAIS DO PORTO DAS LARANJEIRAS; O BALNEÁRIO AFONSO KUNRATH; A USINA MAURÍCIO CARDOSO; O COMPLEXO DA ESTAÇÃO DA CULTURA; O PARQUE CENTENÁRIO E O AERÓDROMO MUNICIPAL. NA ROTA SABORES E SABERES DO VALE DO CAÍ ENCONTRAMOS PONTOS TURÍSTICOS RURAIS COMO A CASA DA ATAFONA; A CASCATA VITÓRIA; CASCATA DO MARATÁ; SÍTIO STEFFEN E OUTROS. AS FESTIVIDADES QUE OCORREM EM NOSSO MUNICÍPIO SÃO: ABERTURA DA SAFRA DE CITRUS; KERBS; FESTAS PARA OS SANTOS PADROEIROS; EXPOSIÇÃO DE ARTES; BRIQUE NA ESTAÇÃO DA CULTURA (1º E 3º DOMINGO DE CADA MÊS); RODEIO DA INTEGRAÇÃO E FESTA CAMPEIRA; EVENTOS DE SKATE (PARQUE CENTENÁRIO); FESTIVAL DO PEIXE, DAS ARTES E ARTESANATO NO BALNEÁRIO AFONSO KUNRATH; CAMPEONATO ESTADUAL DE BOLÃO; CAMPEONATO REGIONAL DE FUTEBOL; CAMPEONATO SULAMERICANO DE PARAQUEDISMO E A



AEROFEST NO AERÓDROMO MUNICIPAL; FEIRA DO LIVRO DE MONTENEGRO E FEIRA DO LIVRO DO VALE DO CAÍ; FERURAL E FEURBANA (PARQUE CENTENÁRIO); COPA MONTENEGRO DE FUTEBOL DE CAMPO; EXPOTEC; NATAL ILUMINADO (PARQUE CENTENÁRIO); ARRAIAL DE SÃO JOÃO (PARQUE CENTENÁRIO); FEIRA NATALINA DE ARTESANATO E PRODUTOS COLONIAIS; MERCADO DO ARTESANATO 3ª E 6ª FEIRAS DE CADA MÊS PRAÇA RUI BARBOSA); EVENTOS DE SKATE (PARQUE CENTENÁRIO); CARNAVAL DE RUA (RUA RAMIRO BARCELOS); EXPOSIÇÃO REGIONAL DE ORQUÍDEAS DE MONTENEGRO E TANTAS OUTRAS FESTIVIDADES E EVENTOS. NOS EVENTOS MENORES O PÚBLICO ALVO É EM MÉDIA DE TRÊS A CINCO MIL E, NOS MAIORES, EM TORNO DE DOZE MIL PESSOAS PRESENTES E, QUE MOVIMENTAM O TURISMO LOCAL E REGIONAL. SALIENTAMOS QUE O PRESENTE OBJETO ESTÁ EM CONFORMIDADE COM O PROGRAMA GOVERNAMENTAL 2013-2016. JUSTIFICAMOS A CONSTRUÇÃO, REVITALIZAÇÃO E REFORMA DO PARQUE CENTENÁRIO (CONFORME AS COORDENADAS 29°40'14.59 S; 51°27'17.97 O— Coordenada inicial do trecho a executar E 29°40'11.48 S; 51°27'37.21 O— Coordenada final do trecho a executar) SENDO DE EXTREMA IMPORTÂNCIA PARA MONTENEGRO E REGIÃO, POIS DESDE A SUA INAUGURAÇÃO, EM 1973, SEMPRE TEM SEDIADO GRANDES EVENTOS, SENDO QUE É MUITO FREQUENTADO DIARIAMENTE POR TURISTAS E DEMAIS VISITANTES. POSSUI UMA GRANDE ÁREA VERDE, LAGOS, LOCAIS PARA A PRÁTICA DE ESPORTES TAIS COMO: CAMINHADAS, CORRIDAS, VÔLEI, BASQUETE, PEDALADA, SKATE E OUTROS. ASSIM SENDO, NECESSITAMOS EFETUAR MELHORIAS NA INFRAESTRUTURA DO PARQUE CENTENÁRIO OBJETIVANDO ATRAIR UM NÚMERO MAIOR DE TURISTAS E VISITANTES ALAVANCANDO O TURISMO LOCAL, REGIONAL E NACIONAL. A CONSTRUÇÃO, REVITALIZAÇÃO E REFORMA DO PARQUE CENTENÁRIO DO PARQUE INCLUI CERCAMENTO, LIMPEZA, MELHORIAS NOS ACESSOS, REATIVAÇÃO DO CHAFARIZ, CONSTRUÇÃO DE UMA GRUTA PARA ABRIGAR A IMAGEM DO PADROEIRO DO MUNICÍPIO, SÃO JOÃO BATISTA. REVITALIZAÇÃO DO PALCO DE SHOWS E ÁREA COBERTA, REFORMA NOS BANHEIROS E PLAYGROUND, PAVIMENTAÇÃO DA PISTA ATLÉTICA, DRENAGEM DAS QUADRAS ESPORTIVAS, REFORMA NOS GALPÕES CRIoulos.

<b>Categorias</b>	Obras e Serviços de Engenharia
<b>Objeto do Convênio</b>	CONSTRUÇÃO, REVITALIZAÇÃO E REFORMA DO PARQUE CENTENÁRIO
<b>Capacidade Técnica e Gerencial</b>	O MUNICÍPIO DE MONTENEGRO POSSUI CAPACIDADE TÉCNICA E GERENCIAL PARA EXECUTAR O OBJETO CONSTRUÇÃO, REVITALIZAÇÃO E REFORMA DO PARQUE CENTENÁRIO, SENDO O RESPONSÁVEL PELO GERENCIAMENTO TÉCNICO DA OBRA O SR. ENGº DANIEL VARGAS DE OLIVEIRA, CREA Nº RS 175.106.

#### Arquivos Anexos - Capacidade Técnica e Gerencial

Nome Arquivo	Data Upload	
Decl.Cap Téc Parque Centenário 016425-2018.pdf	21/02/2018	<a href="#">Baixar</a>

#### Dados Bancários

<b>Banco</b>	CAIXA ECONOMICA FEDERAL		
<b>Agência</b>	A agência será definida pela Instituição Mandatária.	<b>Conta</b>	
<b>Situação</b>	Cadastrada	<b>Data da Última Modificação</b>	21/02/2018 00:00:00
<b>Descrição</b>			

#### Datas

<b>Data da Proposta</b>	20/02/2018
<b>Data Início de Vigência</b>	20/02/2018
<b>Data Término de Vigência Atual</b>	30/12/2018
<b>Data Limite p/ Prestação de Contas</b>	

#### Valores

<b>R\$ 5.000.000,00</b>	Valor Global
<b>R\$ 4.950.000,00</b>	Valor de Repasse
<b>R\$ 50.000,00</b>	Valor da Contrapartida
<b>R\$ 50.000,00</b>	Valor Contrapartida Financeira
<b>R\$ 0,00</b>	Valor Contrapartida Bens e Serviços

R\$ 0,00 Valor de Rendimentos de Aplicação

Anexos de comprovação da contrapartida

Nome	
Reserva de Contingência 2018.pdf	<a href="#">Baixar Contrapartida</a>

Cronograma orçamentário do valor do repasse

Ano	Valor (R\$)
2018	R\$ 4.950.000,00